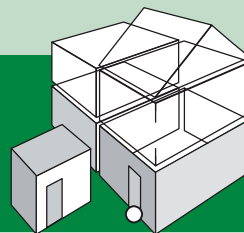
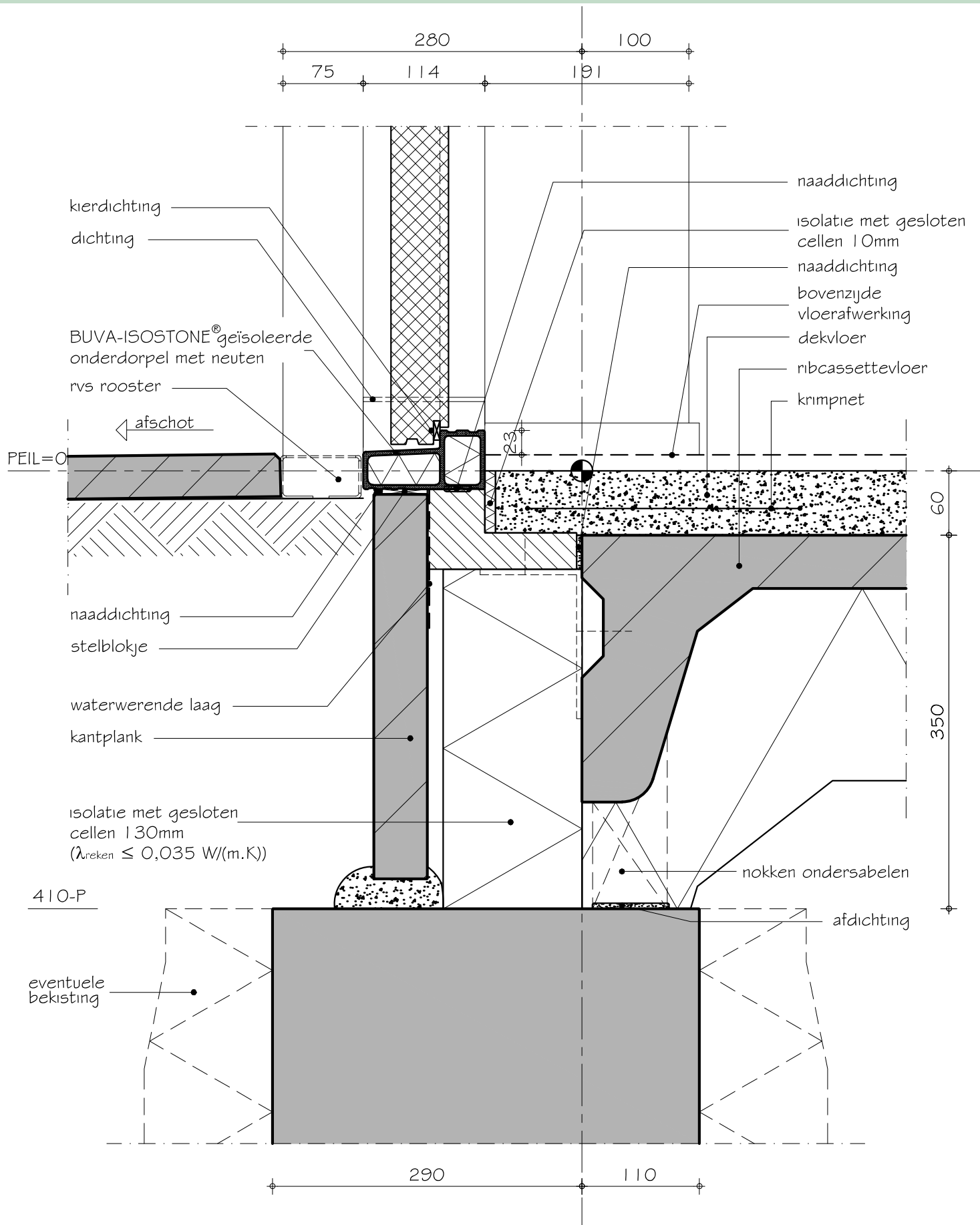


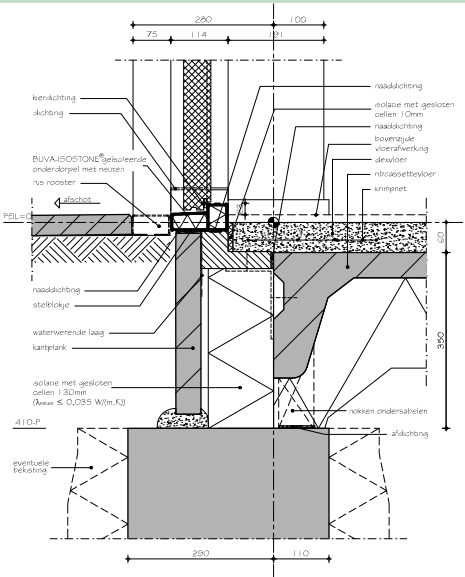
**Draagstructuur** : meerdere draagstructuren mogelijk  
**Gevelopbouw** : gemetseld binnenspouwblad en gemetseld buitenspouwblad  
**Variant-detail** : ribcassettevloer, BUVA-ISOSTONE® geïsoleerde dorpel, naar buiten draaiende deur



**BUVA**  
 rationale bouwproducten

P.102.0.3.03.ISO W + WG





**Bouwfysische prestaties**

Bouwdeel	$R_c$ of $U_{0,13}$		$R_A$ dB(A)	Bouwdeel	$R_c$ of $U_{0,13}$		$R_A$ dB(A)
	$(m^2 \cdot K)/W$	$W/(m^2 \cdot K)$			$(m^2 \cdot K)/W$	$W/(m^2 \cdot K)$	
deur		$\leq 1,65$		vloer	3,50		

**Knooppunt**

$\Psi_k$	$\Psi_{phpp}$	$\Psi_g$	$\Theta_{s,i,0,25}$ of $\Theta_{s,i,0,50}$	$f_{n,0,25}$ of $f_{n,0,50}$	$C_{vast}$	$C_{draaiend}$	$C_{dakvoet}$	$C_{lek}$	$D_{nT,A,K}$	$L_{nT,A}$
$W/(m^2 \cdot K)$			$^{\circ}C$	$^{\circ}C$		$dm^3/(s \cdot m^1 \cdot Pa^n)$		$dm^3/(s \cdot Pa^n)$	dB	dB
		0,211	14,44		0,8	0,025	0,12			

**Ontwerp**

- Geef een strook wapening in de dekvloer aan waar de ondergrond wisselt van samenstelling. Dit beperkt de kans op scheurvorming.
- Ga na of de kierdichting van de onderdorpel voldoende geluidswerend is, wanneer de geluidswering van de gevel meer dan 20 dB(A) moet zijn. Voor  $\geq 28$  dB(A) kan een portaal (extra scheidingsconstructie) nodig zijn.
- Raadpleeg voor de bevestiging van de BUVA-ISOSTONE® dorpels de voorschriften op de website ([www.buva.nl](http://www.buva.nl)).
- U-frame van de BUVA-ISOSTONE® dorpels, inclusief de BUVA-ISOSTONE® neuten en het houten kozijn bedraagt 1,79 W/m<sup>2</sup>.K (type PS0100). U-frame van de overige typen zijn op aanvraag verkrijgbaar bij Buva.
- Schrijf ter voorkoming van houtrot een duurzame behandeling voor van het hout dat in een vochtige omgeving (bijv. in niet-controleerbare luchtpouwen) wordt toegepast.
- Maatvoer de onderkant van het kozijn minimaal 50 mm boven het watervoerend vlak om aantasting van het kozijn te voorkomen (en onderhoud beter mogelijk te maken).
- Geef ter voorkoming van luchttransport uit de kruipruimte een dichting aan tussen onderzijde begane-grondvloer en bovenzijde fundering.
- Geef ter voorkoming van valse spouwen achter isolatie platte ankers aan of schrijf voor, dat ankers in de isolatie moeten worden uitgekeept.
- Schrijf in verband met de gewenste luchtdichtheid (zie ook de EPC-berekening) een correcte afstelling van het hang- en sluitwerk (licht-knevelend) voor. Bij gebalanceerde ventilatie goede knevelende 2- en 3-puntssluitingen voorschrijven.

art. 3.2/ 3.3/ 3.4

art. 3.21

art. 5.3

art. 5.2/ 5.4

**Uitvoering**

- Gebruik ter vermindering van ongelijkmatige zakking van langs- en kopgevels hetzelfde vilten of rubberen oplegmateriaal als het materiaal dat onder de nokken ter plaatse van de bouwmuur wordt gebruikt. Bestel bij voorkeur vloeren waar het oplegmateriaal reeds op de fabriek is aangebracht.
- Bestel in verband met Arbo begane-grondvloeren met een prefab noodkruipluik.
- Bestel in verband met de vereiste luchtdichtheid van de begane grondvloer luchtdichte kruipluiken en meterkastbodems. Aandachtspunten zijn: a) geen duimgat, maar een luikring, b) niet-vertormbaar, c) luchtdichting tussen plaat en luikrand, d) geïsoleerd.
- Bestel de BUVA-ISOSTONE® dorpels met oppervlaktebescherming ter voorkoming van beschadigingen tijdens de uitvoering.
- Vraag de werkinstructies op van de BUVA-ISOSTONE® dorpel en bespreek deze met de uitvoering.
- Monteer (en onderkouw) zorgvuldig de ankers op de door de leverancier aangegeven plaatsen om te voldoen aan de constructieve eisen.
- Om zakking en scheurvorming te voorkomen is het noodzakelijk de nokken (van de langsgewel) van de begane-grondvloer te onderkauan of van hetzelfde oplegmateriaal te voorzien, dat ter plaatse van de bouwmuur wordt gebruikt. De nokken dienen te dragen.
- Kelknaden zijn bedoeld om prefab betonnen vloerelementen aan elkaar te verbinden. Maatvoer en plaats de vloeren daarom zorgvuldig, verdeel de restmaat over de verschillende elementen, vul de kelknaden met door de leverancier voorgeschreven materialen en gebruik de kelknaad niet om leidingen in te leggen.
- Breng ter beperking van scheurvorming een strook wapening aan in de dekvloer waar de ondervloer wisselt van samenstelling.
- Breng EPS-, minerale wol- of foam-stroken tussen dekvloer en bouwmuur / dorpels met een breedte-overmaat aan en snijd de overmaat van deze stroken na het aanbrengen van de dekvloer af.
- Voorkom een luchtstroom tussen kruipruimte en gevelspouw door de naad tussen onderzijde begane-grondvloer en bovenzijde funderingsbalk zorgvuldig af te dichten.

art. 2.2/ 2.3/ 2.4

art. 3.21

art. 4.27

art. 2.2/ 2.4

art. 2.2/ 2.4

art. 2.2/ 2.4/ 3.21

art. 3.16/ 3.17/ 3.22

art. 3.21